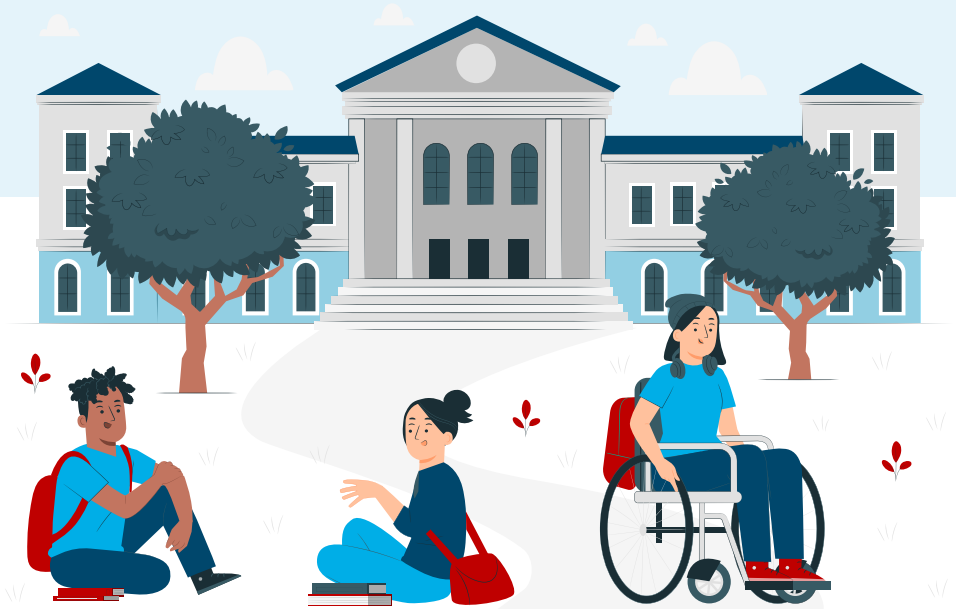




Partnerskap for
karriereveiledning
Østfold



Helhetlig karriereveiledning for alle



Utgiver:

Partnerskap for karriereveiledning, Østfold og
Nav Hjelpemiddelsentral Øst-Viken, Januar 2025

Illustrasjoner: [Freepik.com](https://freepik.com)/Østfold fylkeskommune

Innledning

Karriereveiledning for barn og unge med nedsatt funksjonsevne må sikres. Det besluttet Opplæringskomiteen i Østfold fylkeskommune i forbindelse med en høringsrunde av en offentlig utredning av karriereveiledning; NOU:2017 Karriereveiledning for individ og samfunn. Dette ledet blant annet til et vedvarende samarbeid mellom Østfold fylkeskommune og Nav Hjelpemiddelsentral Øst-Viken, og til flere ulike aktiviteter og tiltak. Dette heftet er et resultat av samarbeidet.

Formålet med heftet er å presentere noen eksempler og tips som kan benyttes i karriereveiledning for personer med nedsatt funksjonsevne eller kronisk sykdom. Prinsippet om universell utforming; at tjenester skal utformes slik at de kan brukes av alle på en likeverdig måte, ligger til grunn. Hensikten med universell utforming er å gi like muligheter til samfunnsdeltakelse og å motvirke diskriminering.

Ifølge Nasjonalt kvalitetsrammeverk for karriereveiledning er målet med karriereveiledning at mennesker blir bedre i stand til å håndtere overganger, og til å ta meningsfulle valg knyttet til utdanning, læring og arbeid gjennom livet. For å oppnå dette, må det tas hensyn til den enkeltes situasjon, ønsker og muligheter, og det må gis støtte til handling, valg og samfunnsdeltakelse.

Alle veisøkere er forskjellige, alle har sin egen unike karrierevei. Karriereveiledningen som tilbys må tilpasses den enkeltes behov, den lokale sammenhengen og de mulighetene som finnes.

Vårt arbeid er inspirert av Gatsbys åtte kriterier for god karriereveiledning. The Gatsby Foundation, som har utviklet disse kriteriene, hevder at alle kriteriene skal gjelde for alle grupper. Dette er i tråd med prinsippene for Universell utforming. Heftet gir en kort beskrivelse av alle kriteriene et helhetlig program bør inneholde. Til hver beskrivelse følger det eksempler på hva som kan gjøres, og spørsmål om oppnåelse av kriteriet.

Vi håper at heftet vil være til nytte for alle som er engasjert i å utvikle et helhetlig tilbud om karriereveiledning for alle grupper.

Trine Lise Kjellman

Nav Hjelpemiddelsentral Øst-Viken

Geir Syvertsen

Østfold fylkeskommune

Et helhetlig program for karriereveiledning

Alle skoler bør ha et helhetlig program for karriereveiledning. Dette programmet skal inneholde åtte kriterier som er felles for alle. Det er rom for ulike lokale løsninger, men alle åtte kriteriene må inngå. Disse er:

1.

Et stabilt karriereprogram – stabilt - synlig og tilgjengelig

Et helhetlig program for karriere opplæring og karriereveiledning må være kjent og forstått av elevene, foreldre/foresatte, lærere, arbeidsgivere og andre.

Skolens ledelse må støtte opp om programmet, og en person må være ansvarlig for å koordinere aktivitetene.

Programmet binder kriteriene sammen til et helhetlig tilbud om karrierelæring.

Programmet må presenteres på en måte som gjøre det tilgjengelig for alle.

En kvalifisert karriereveileder må kunne gi veiledning og støtte for å sikre best mulig utbytte av all tilgjengelig informasjon, og av hele programmet.



Eksempel:
Skolens program for karriereveiledning legges på skolens hjemmeside med universell utforming.

Spørsmål:

Er skolens tilbud om karriereveiledning kjent og tilgjengelig for alle elever, deres foresatte, skolens ansatte og eksterne samarbeidsparter?

Hvis ja: Hvordan gjøres dette?

Hvis nei: Hvordan kan dette gjøres på egen skole?

2.

Yrkes- og arbeidsmarkedsinformasjon

Alle elever og deres foresatte skal ha tilgang til, og kunne benytte, informasjon om framtidige muligheter innen opplæring, utdanning og studier

Alle elever og deres foresatte ha tilgang til, og kunne benytte, informasjon om mulighetene på arbeidsmarkedet for å forme sine egne valg om opplærings-, og utdanningsmuligheter.

Foresatte oppmuntres til å tilegne seg informasjon om arbeidsmarkedet og framtidige opplærings- og utdanningsmuligheter, for at deres støtte til egne barn skal være informert.

Informasjonen må være av høy kvalitet, og gis på flere måter. Informasjonen må være tilgjengelig for alle grupper gjennom universell utforming, og gis på ulike måter.

Eksempel:

Når det måtte være aktuelt, benytte informasjon om mulighetene for tilrettelegging på skoler og utdanningsinstitusjoner, og på arbeidsplasser. Dette kan f.eks. være Funksjonsassistentordningen, eller annen teknisk tilrettelegging.

Nav Hjelpemiddelsentral kan kontaktes ved behov for råd og veiledning.



Spørsmål:

Har alle elever og foresatte tilgang til informasjon om mulighetene innen utdanning, opplæring og arbeidsmarkedet, og om muligheter for tilrettelegging?

Hvis ja: Hvordan gjøres dette?

Hvis nei: Hvordan kan dette gjøres på egen skole?

3.

Ivareta hver elevs behov og ønsker

Elever har ulike karriereveiledningsbehov underveis i utdanningsløpet.

Karriere er individuell, og mulighet for veiledning og støtte må skreddersys for hver enkelt elevs behov.

En skoles karriereprogram bør tilstrebe likestilling og mangfold, og aktivt utfordre stereotyper.

Gi elevene nødvendig støtte ved overganger, tilpasset den enkeltes behov. Viktige overganger kan være fra ungdomsskole til videregående opplæring, og fra Vg2 til læreplass.

Eksempel:
Skolen benytter rollemodeller som gjenspeiler mangfoldet i arbeidslivet. Rollemoellene kan for eksempel være tidligere elever.



Spørsmål:

Er skolens program for karriereveiledning tilpasset den enkeltes behov?
Blir stereotyper aktivt utfordret?

Hvis ja: Hvordan gjøres dette?

Hvis nei: Hvordan kan dette gjøres på egen skole?

Dataingeniør

Økonom

AI-utvikler

Arkitekt



4.

Alle lærere må koble fag med karriereveier – relevans i fag

Relevans er et mål i alle fag. Skolen skal legge til rette for at elevene tilegner seg solid faglig kunnskap og forståelse, og at de kan anvende det de lærer i ulike sammenhenger.

I karriereveiledning er det aktuelt å vise hvilken relevans ulike fag og kompetanser har for elevers framtidige utdanning og arbeid.

Foruten lærere kan arbeidsgivere, arbeidstagere, veiledere, lærere fra høyere utdanning og tilbydere av læreplasser involveres i dette.

Eksempler:

Tidligere elever kan inviteres til å fortelle om hvordan de gjør nytte av det de har lært i fag på skolen i sitt arbeid i dag. Bedriftsbesøk hvor noen på bedriften kan fortelle om på hvilken måte de har bruk for fag som elevene lærer på skolen

Det finnes filmer og plakater som har eksempler på hvordan fag gir kompetanse det er behov for i forskjellige yrker. Plakatene kan henges opp i klasserom og i fellesareal.

Spørsmål:

Bli relevans demonstrert i alle fag?

Hvis ja: Hvordan gjøres dette?

Hvis nei: Hvordan kan dette gjøres på egen skole?

5.

Møter med arbeidsgivere og arbeidstakere

Hver elev bør ha mange og forskjellige muligheter til å lære av arbeidsgivere om arbeid, arbeidsliv og om ferdigheter som verdsettes på arbeidsplassen.

Eksempler:

Jobbskygging, arbeidsuka, besøk fra arbeidslivet på skolen, næringslivsmesse, speed-date arrangementer med arbeidsgivere, entreprenørskapskonkurranser.

Spørsmål:

Får elevene møte med arbeidsgivere? Blir mangfold og muligheter for tilrettelegging presentert?

Hvis ja: Hvordan gjøres dette?

Hvis nei: Hvordan kan dette gjøres på egen skole?



6.

Arbeidslivserfaring

Alle elever skal ha mulighet til å lære fra arbeidsplasser som en hjelp til å utforske karrieremuligheter og utvide deres nettverk.

Det er viktig at møtene er godt forberedt, formålet er klart, at det er en god gjennomføring og at det legges til rette for refleksjon.

Eksempler:

Bedriftsbesøk, jobbskygging og arbeidserfaring.

Spørsmål:

Får elevene ulike former for arbeidslivserfaring hvert år?
Blir behov for tilrettelegging ivare tatt?

Hvis ja: Hvordan gjøres dette?

Hvis nei: Hvordan kan dette gjøres på egen skole?





7. Møter med opplæring og utdanning

Det er viktig at møtene er godt forberedt, at formålet er klart, at det er en god gjennomføring, og at det legges til rette for refleksjon.

Alle elever må presenteres for hele spekteret av muligheter.

Gi tilgang til informasjon om mulighetene for tilrettelegging ved de ulike utdannings- og opplæringsinstitusjonene.

Nav Hjelpemiddelsentral har kompetanse for tilrettelegging i arbeid og utdanning.

Eksempler:
Besøk på studiesteder, møter med lærlinger, studenter, steder hvor opplæring foregår, møter med ansatte og studenter fra høyere utdanning, fagskoler, høyskoler, universitet og andre.

Spørsmål:

Får alle elever mulighet til å forstå hele spekteret av opplærings- og utdanningsmuligheter?

Hvis ja: Hvordan gjøres dette?

Hvis nei: Hvordan kan dette gjøres på egen skole?

8.

Personlig veiledning

Hver elev bør ha mulighet for veiledningssamtaler med en karriereveileder.

Slike veiledningssamtaler skal være tilgjengelige for alle elever under hele opplærings- og studieforløpet, og når studie- eller karrierevalg skal tas.

Det må planlegges for å ivareta individuelle behov.

Spørsmål:

Er veiledningssamtaler tilgjengelige for alle elever under hele opplærings- og studieforløpet?

Hvis ja: Hvordan gjøres dette?

Hvis nei: Hvordan kan dette gjøres på egen skole?

Eksempel:

Lærere henviser til karriereveileder når behov oppstår.



Kilder:

- Østfold fylkeskommune vedtak i Opplæringskomiteen
- Universell utforming – Store norske leksikon (snl.no)
- Kvalitet i karriereveiledning | HK-dir (hkdir.no)
- CPD, side 165 (Competencies, Institute of Career Certification).
- Andrews, David, Hooley, Tristram, The Careers Leader Handbook, How to create an outstanding careers programme for your school or college, Trotman, Bath, second edition 2022
- Gatsby, Good Career Guidance <https://www.gatsby.org.uk/education/focus-areas/good-career-guidance> (31.01.2019)

